



# Tweestaps-authenticatie met TanCode SIMPLEX/SIMPLEX-M

De nieuwste Simplex(-M) versie biedt de mogelijkheid om met een tweestaps-authenticatie in te loggen in de software. Door gebruik te maken van de tweestaps-authenticatie voegt u een extra beveiliging toe aan uw Simplex(-M) pakket.

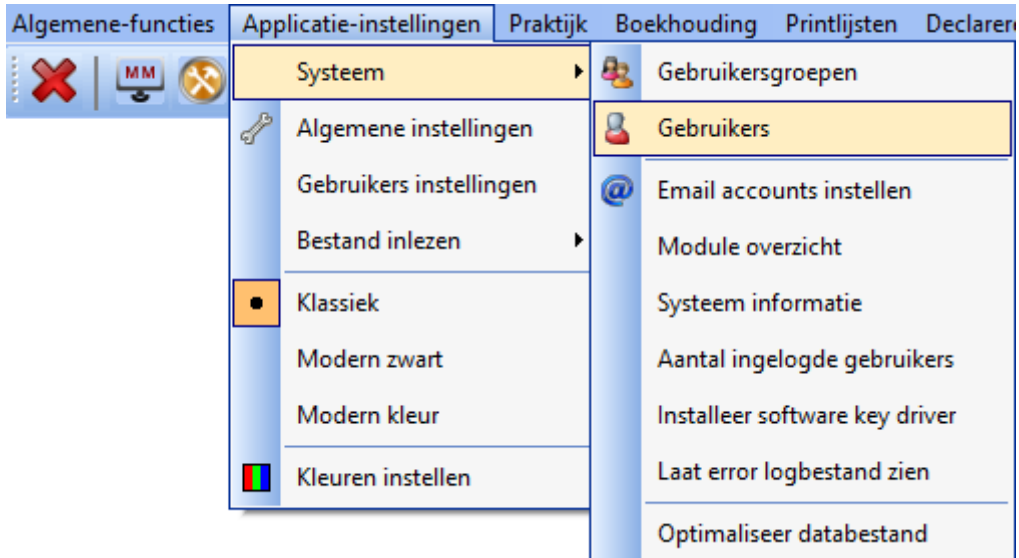
Met tweestaps-authenticatie gebruikt u naast uw gebruikelijke inloggegevens nog een extra wachtwoord dat gegenereerd wordt. Hier zijn in Simplex(-M) 2 mogelijkheden voor, namelijk:

- Google Authenticator app
- TanCode

In deze handleiding leggen wij u uit hoe de tweestaps-authenticatie met TanCode ingesteld en gebruikt kan worden.

1. Ga in Simplex(-M) naar het gebruikersscherm en wijzig de gegevens van de betreffende gebruiker. Hiervoor kunt u navigeren naar:

“Applicatie-instellingen”>“Systeem”>“Gebruikers”. Selecteer een gebruiker en klik op het blauwe puntje (wijzigen).



Gebruikers

|   | INLOGNAAM | Groep       |
|---|-----------|-------------|
| • |           | Manager     |
|   | Eva       | Assistenten |
|   | Jan       | Manager     |
|   | Simpel    | Tandarts    |

- In het venster wat nu naar voren komt heeft u de functie "Tweede authenticatie voorkeur". Hier kunt u uit een aantal opties kiezen, kies voor de optie "TanCode"

Vervolgens klikt u op de knop "Genereer" om een QR-code te genereren.

Sla de instelling op in Simplex(-M) met de groene vink. Sluit daarna het Gebruikers venster af.

Gebruiker - wijzigen

✖ ? M-M 🖨️ 📅 📊 ✔️

**Gebruiker**

Inlognaam

Wachtwoord

Behoort tot groep  
 **Manager**

Mag alleen omzet zien van medewerker  
  **J.A. de Beste**

Default email account  
 F9 \*


Taalcode (i)

Volledige naam

Tweede authenticatie voorkeur

Laatste routieve inlog pogingen

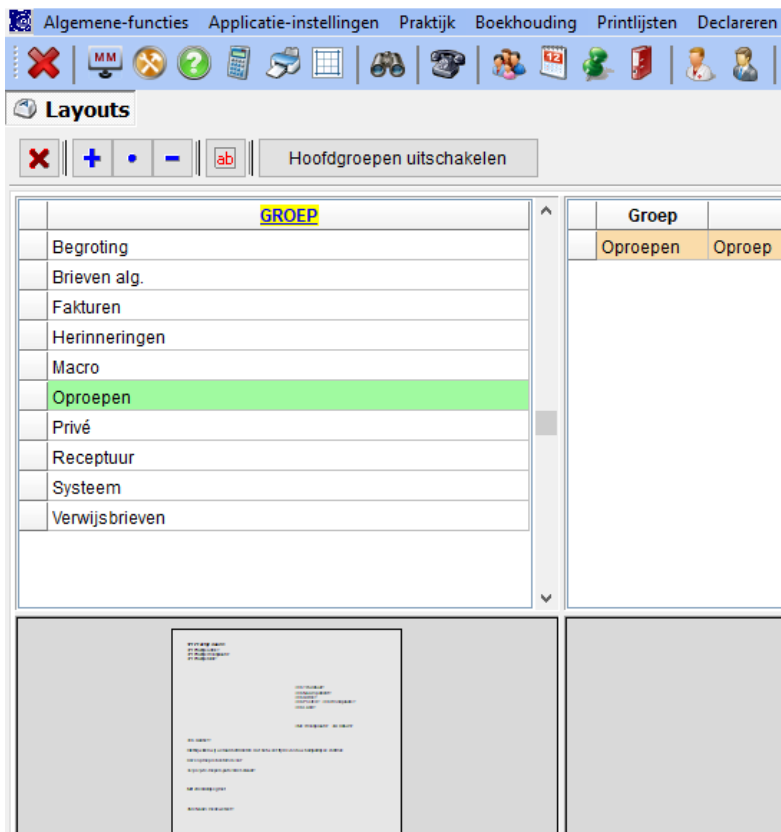
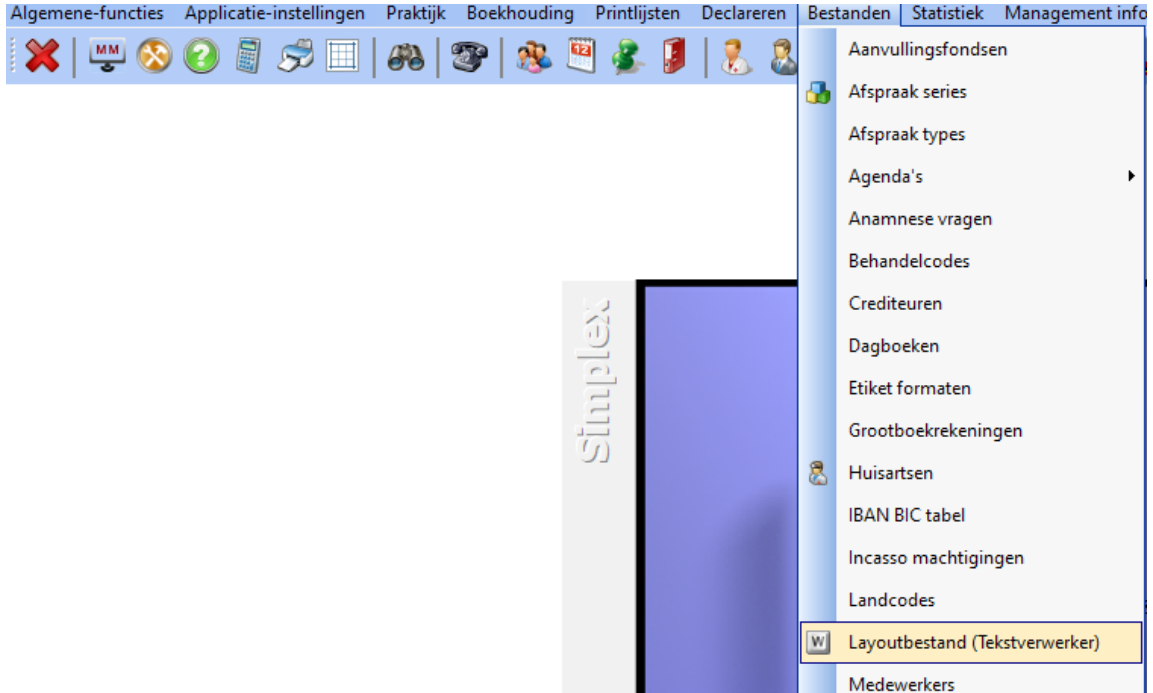
Foutieve pogingen



Scan QRcode met Google Authenticator.

3. Elke gebruiker heeft een TanCode kaart nodig. Wij raden aan eerst uw praktijkgegevens te controleren en indien nodig aan te passen. Navigeer naar: "Applicatie-instelling"> "Algemene instellingen"> "Praktijk" voor de praktijkgegevens.

Om deze TanCode kaart te maken kunt u navigeren naar: "Bestanden">"Layoutbestand(Tekstverwerker)"



In dit menu kunt u een nieuwe layout aanmaken, u doet dit met de volgende stappen

- Druk op het blauwe plusje om een layout toe te voegen
- Druk op de F9 toets bij het veld groep en kies hier Systeem
- In het veld "Code" kunt u "Tancode" invoeren
- In het veld "Omschrijving" kunt u "Tancode kaart" invoeren
- Druk op het groene vinkje om uw layout op te slaan

Layout - toevoegen

Layoutcode OK (F12)

Layouts worden gebruikt om brieven, facturen, betalingsherinneringen, etc. te versturen. Layouts worden in groepen onderverdeeld. Door op F9 te klikken kunt u zoeken in de lijst met bestaande groepen of een nieuwe groep aanmaken. De code en omschrijving zijn vrij in te vullen velden.

Groep  
 F9

Code

Omschrijving

4. Selecteer de layout die u net heeft aangemaakt en druk op de ab toets, de layout wordt nu geopend.

**Layouts**

✖ + • - ab Hoofdgroepen uitschakelen

| GROEP         | Groep   | CODE       |                             |
|---------------|---------|------------|-----------------------------|
| Begroting     | Systeem | S/medicas4 | Medicas 4e betalingsherinn  |
| Brieven alg.  | Systeem | S/Nieuw    | Laatste nieuws over de nieu |
| Fakturen      | Systeem | S/OLA+Acc. | OLA en/of Acceptgiro        |
| Herinneringen | +       | Systeem    | Tancode                     |
| Macro         | Systeem | Zorgplan   | Zorgplan                    |
| Oproepen      |         |            |                             |
| Privé         |         |            |                             |
| Receptuur     |         |            |                             |
| Systemeem     |         |            |                             |

Algemene-functies Applicatie-instellingen Praktijk Boekhouding Printlijsten Decl

✖ MM ⚡ ? 📞 📄 📅 👤 📅 📁 👤

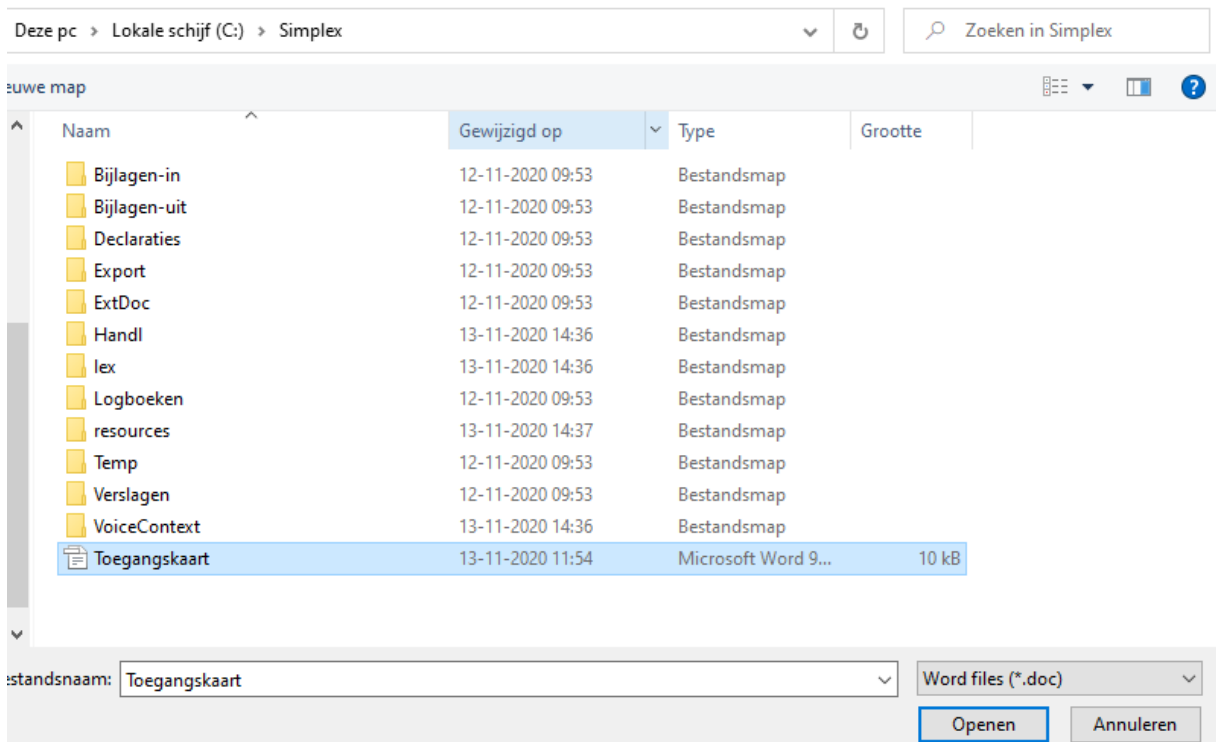
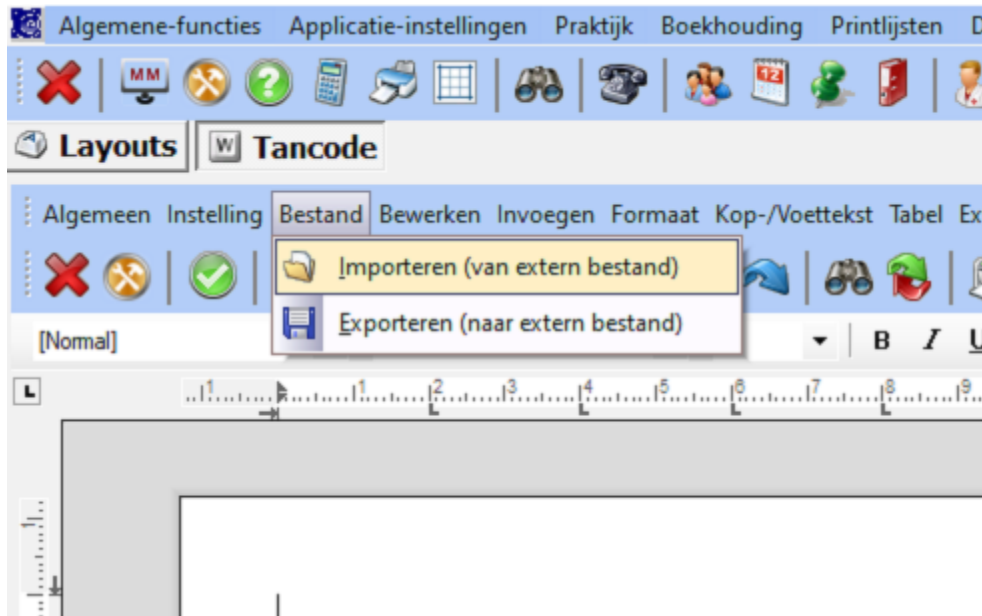
**Layouts**

✖ + • - ab Hoofdgroepen uitschakelen

Start tekstverwerker (Enter)

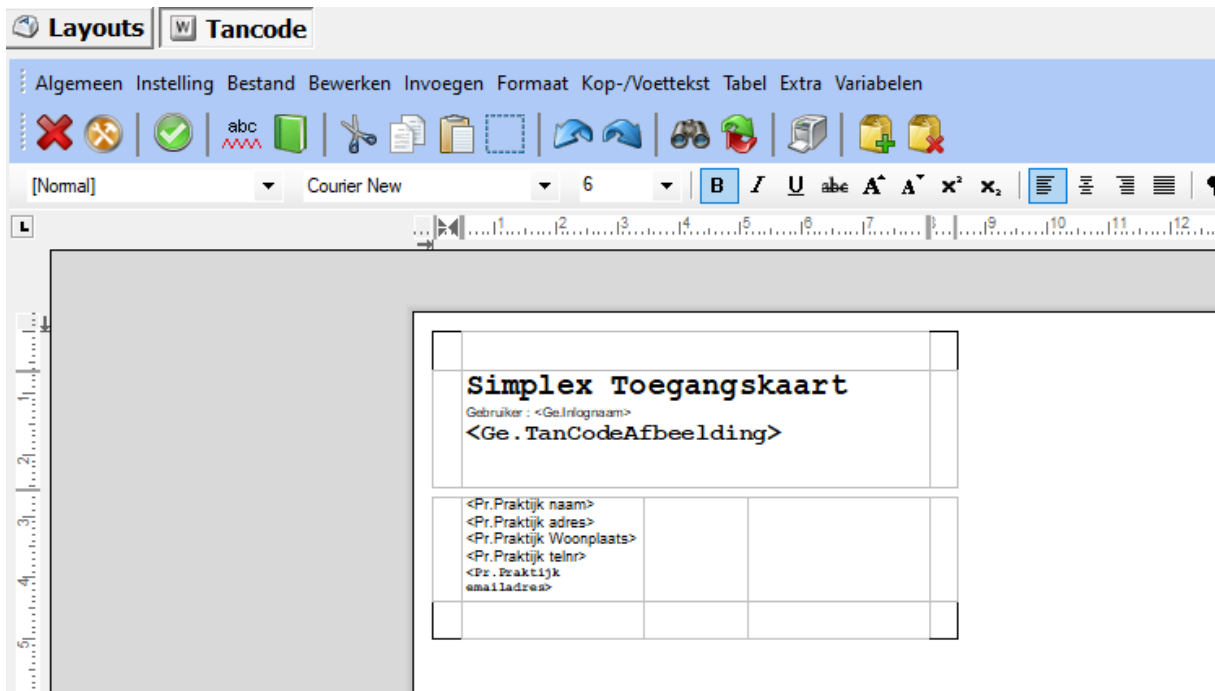
| GROEP         | Groep   | CODE       |         |
|---------------|---------|------------|---------|
| Begroting     | Systeem | S/medicas4 |         |
| Brieven alg.  | Systeem | S/Nieuw    |         |
| Fakturen      | Systeem | S/OLA+Acc. |         |
| Herinneringen | +       | Systeem    | Tancode |
| Macro         | Systeem | Zorgplan   |         |
| Oproepen      |         |            |         |
| Privé         |         |            |         |
| Receptuur     |         |            |         |
| Systemeem     |         |            |         |

In het menu van de tekstverwerker kunt u navigeren naar "Bestand">"Importeren(van extern bestand), vervolgens kunt u in de root (hoofdmap) van Simplex het document "Toegangskaat" selecteren. Klik op openen om dit bestand in te lezen.

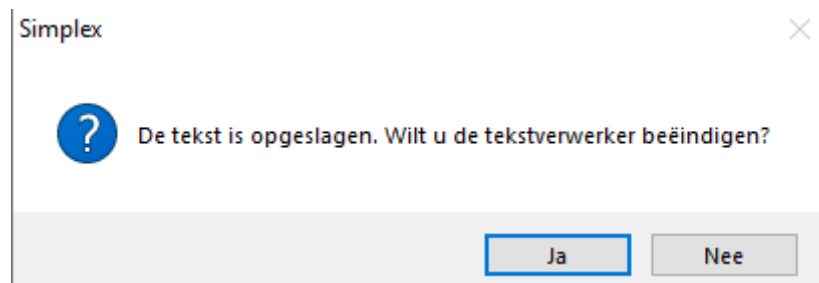




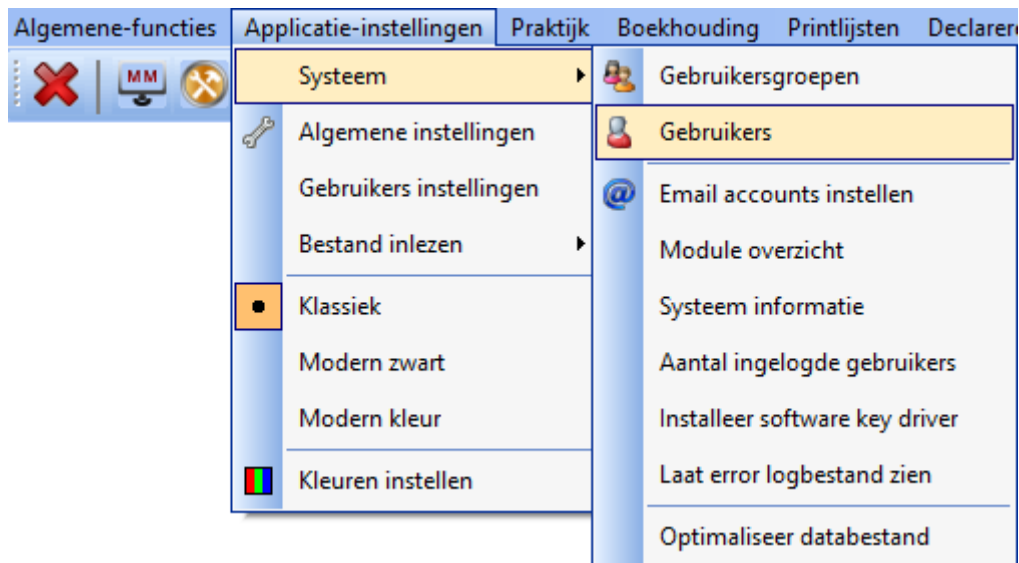
Als het bestand is geladen klikt u op **Ok, opslaan en sluiten**.



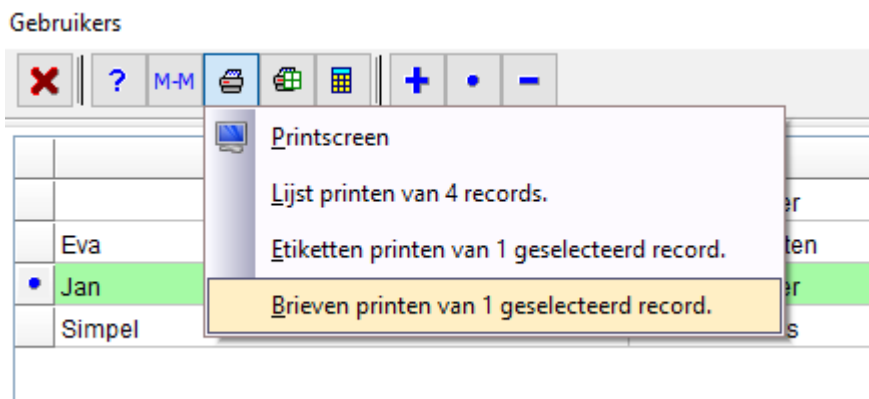
Er volgt een pop-up. **Wilt u de tekstverwerker afsluiten?** Druk op **Ja**



- De kaartjes kunnen nu geprint worden voor de gebruikers, navigeer hiervoor naar: "Applicatie-instellingen">"Systeem">"Gebruikers" en selecteer de gebruiker.



In het eerste scherm drukt u op het printer icoon. **Brieven printen van 1 geselecteerd record.**



Kies nu de layout code van de **Tancode kaart** die u zelf heeft aangemaakt door in het linkerveld **Systeem** te selecteren en in het rechterscherm **Tancode**.

Brieven printen

Layoutcode

F9 \*

**Layouts**

Hoofdgroepen uitschakelen

| GROEP          | Groep          | CODE           |                      |
|----------------|----------------|----------------|----------------------|
| Herinneringen  | Systeem        | S/medicas2     | Medicas 2e betal     |
| Macro          | Systeem        | S/medicas3     | Medicas 3e betal     |
| Oproepen       | Systeem        | S/medicas4     | Medicas 4e betal     |
| Privé          | Systeem        | S/Nieuw        | Laatste nieuws o     |
| Receptuur      | Systeem        | S/OLA+Acc.     | OLA en/of Accept     |
| <b>Systeem</b> | <b>Systeem</b> | <b>Tancode</b> | <b>Tancode kaart</b> |
| Verwijsbrieven | Systeem        | Zorgplan       | Zorgplan             |

Simplex Toegangskaat

Getrukt: <Ge. Ino gram>

<Ge. TanCodeAfbeelding>

<Pr. Praktijk naam>

<Pr. Praktijk adres>

<Pr. Praktijk Woonplaats>

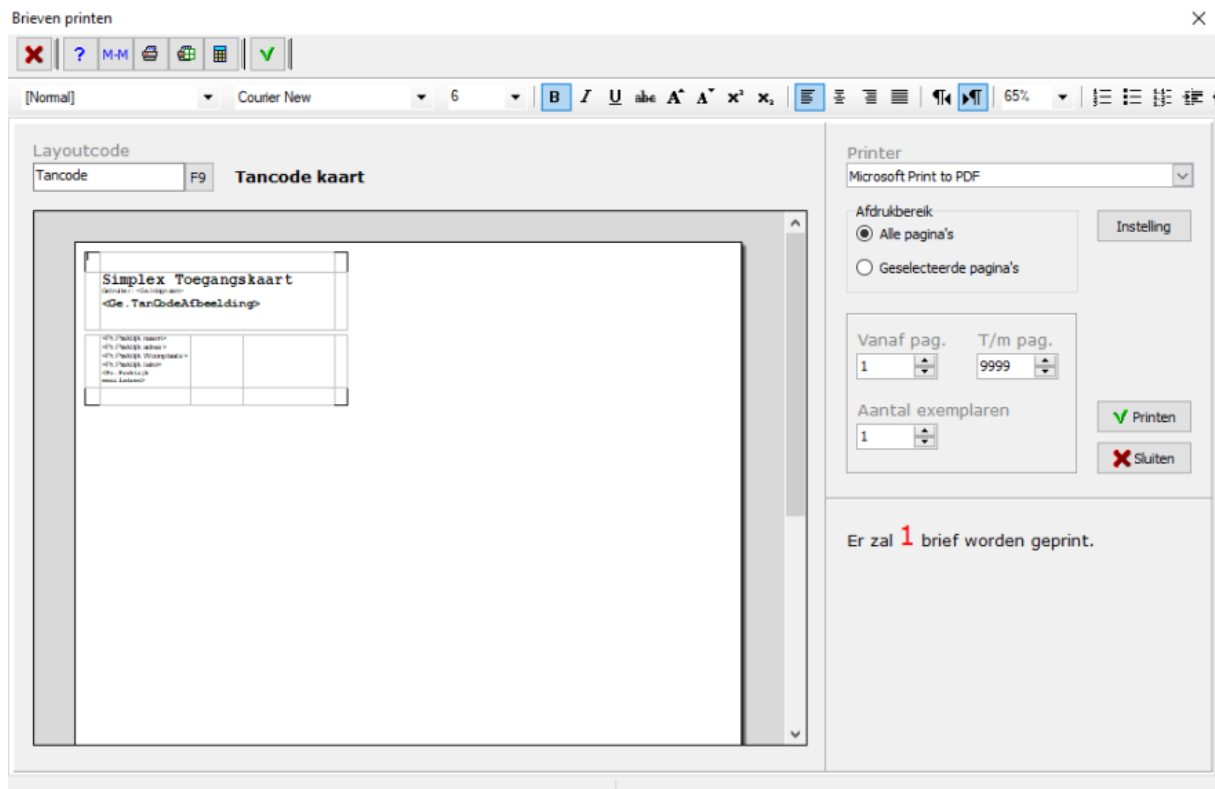
<Pr. Praktijk telnr>

<Pr. Praktijk yk>

www.ladwa>

Sla daarna de instelling in Simplex(-M) op door op de groene vink te klikken.

- In het print overzicht kunt u de juiste printer selecteren, hierna kunt u op printen drukken, uw kaartje wordt nu uitgeprint.



Op het kaartje dat geprint is staat de vertaling van de letters en cijfers die gebruikt worden, deze zijn per gebruiker uniek.

- 2=D 5=B 7=Y 8=N 9=2 E=7

## Simplex Toegangskaat

Gebruiker : Jan

|          |          |          |          |          |          |          |          |          |          |          |          |          |          |          |          |
|----------|----------|----------|----------|----------|----------|----------|----------|----------|----------|----------|----------|----------|----------|----------|----------|
| <b>M</b> | <b>A</b> | <b>N</b> | <b>B</b> | <b>B</b> | <b>6</b> | <b>M</b> | <b>M</b> | <b>D</b> | <b>T</b> | <b>C</b> | <b>P</b> | <b>U</b> | <b>R</b> | <b>K</b> | <b>4</b> |
| ↑        | ↑        | ↑        | ↑        | ↑        | ↑        | ↑        | ↑        | ↑        | ↑        | ↑        | ↑        | ↑        | ↑        | ↑        | ↑        |
| <b>0</b> | <b>1</b> | <b>2</b> | <b>3</b> | <b>4</b> | <b>5</b> | <b>6</b> | <b>7</b> | <b>8</b> | <b>9</b> | <b>A</b> | <b>B</b> | <b>C</b> | <b>D</b> | <b>E</b> | <b>F</b> |

Gé Systems Nederland  
B.V.  
Schellingweg 17D  
1507 DR Zaandam  
075-2010210  
info@gsn.nl

8. Vervolgens activeert u de authenticatie door te navigeren naar:

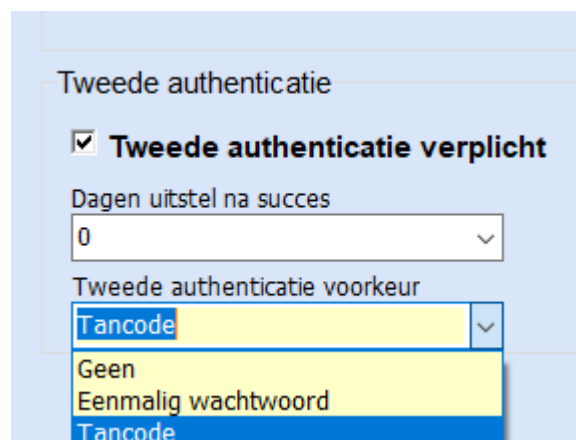
"Applicatie-instellingen">"Algemene instellingen">"Algemeen"

Bij het veld "Tweede authenticatie voorkeur" kiest u voor TanCode.

Het moment dat u dit heeft geselecteerd kunt u ook het vinkje "Tweede authenticatie verplicht" aanvinken, hiermee stelt u voor alle gebruikers in dat ze met tweestaps-authenticatie moeten inloggen.

**Let op:** Alle gebruikers moeten een QR-code genereren (zie stap 2) alvorens dit wordt aangezet anders kunnen zij niet meer inloggen.

Sla daarna de instelling in Simplex(-M) op door op de groene vink de klikken.



Tweede authenticatie

**Tweede authenticatie verplicht**

Dagen uitstel na succes

0

Tweede authenticatie voorkeur

Tancode

Geen

Eenmalig wachtwoord

Tancode

Als u Simplex opstart en probeert in te loggen komt het Tan-code veld in beeld, onder "posities" ziet u de code staan.

Aan de hand van het kaartje kunt u de juiste code invoeren, de pijltjes op de kaart geven aan welke letters of cijfers ingevoerd moeten worden.

Als de code goed is ingevoerd kunt u op het groene vinkje drukken, u bent nu ingelogd in Simplex

Naam: Jan

Wachtwoord:

Posities: 4 8 9 A B F

Tan-code: BDTCP4